

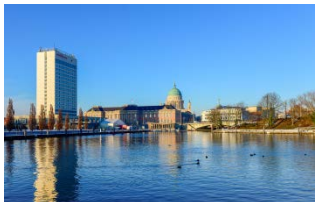
13.12.2019

Pressekonferenz



# **Die Statistischen Jahrbücher Berlin und Brandenburg 2019**

**Freitag, der 13. – ein Freitag wie jeder andere?**



Jörg Fidorra Vorstand

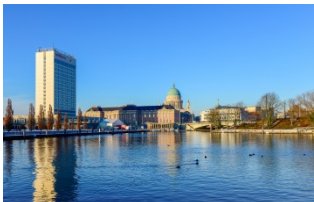
---

Die Statistischen Jahrbücher 2019 Berlin und Brandenburg



**Verkehrsunfallstatistik**

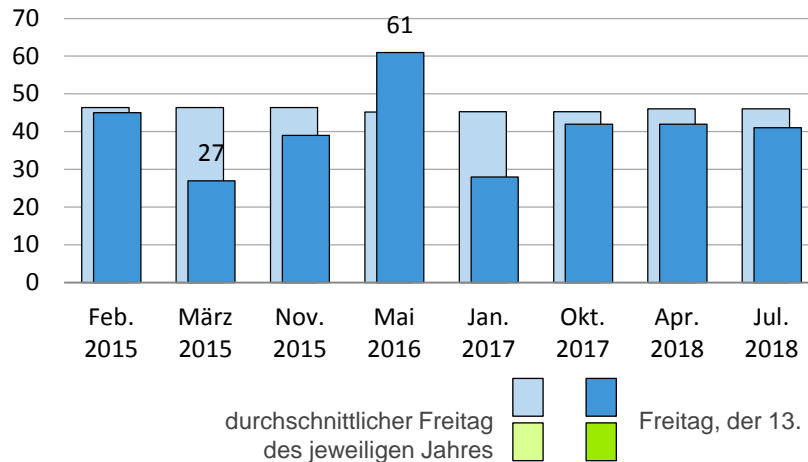
**Bevölkerungstatistik**



## Verkehrsunfälle mit Personenschaden: Freitag, der 13.

### Berlin

Keine systematischen Unterschiede bei Unfällen am Freitag, den 13., gegenüber einem durchschnittlichen Freitag



### Unglückstag

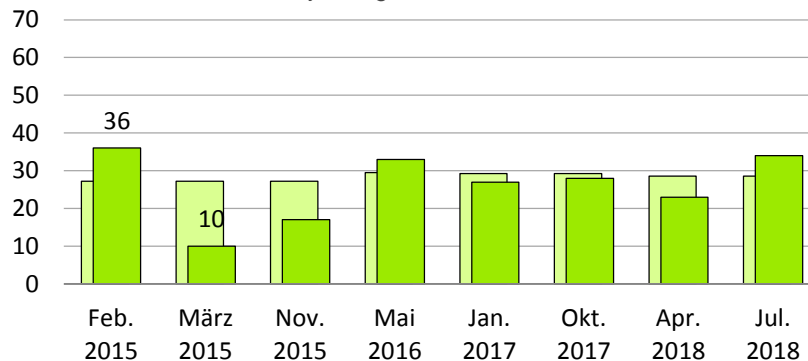
13. Mai 2016

### Glückstag

13. März 2015

### Brandenburg

Von den letzten acht Freitagen, den 13., waren drei über- und fünf unterdurchschnittliche Unfalltage



### Unglückstag

13. Februar 2015

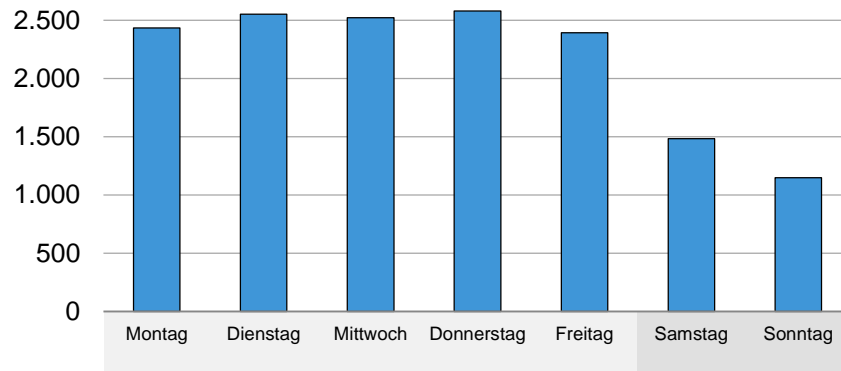
### Glückstag

13. März 2015

## Verkehrsunfälle mit Personenschaden: Wochentagvergleich 2018

### Berlin

**83 Prozent** der insgesamt 15 122 Unfälle von **Montag bis Freitag**



### Montag bis Freitag

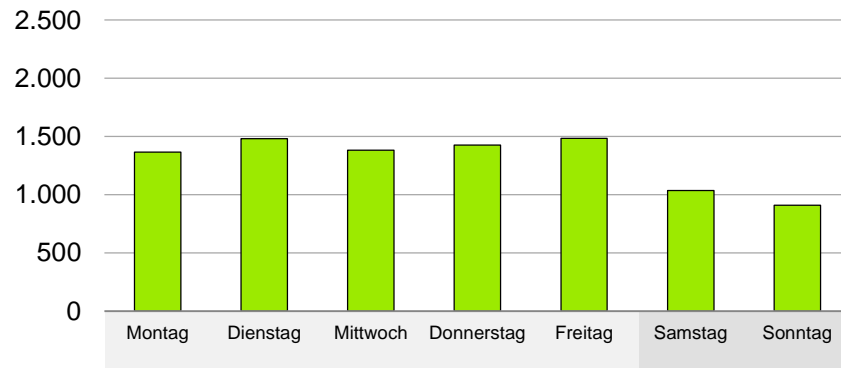
Jeweils ca. 2 500 Unfälle mit Personenschaden

### Sonntag

1 150 Unfälle mit Personenschaden am unfallärmsten Tag

### Brandenburg

**79 Prozent** der insgesamt 9 085 Unfälle von **Montag bis Freitag**



### Montag bis Freitag

Jeweils ca. 1 400 Unfälle mit Personenschaden

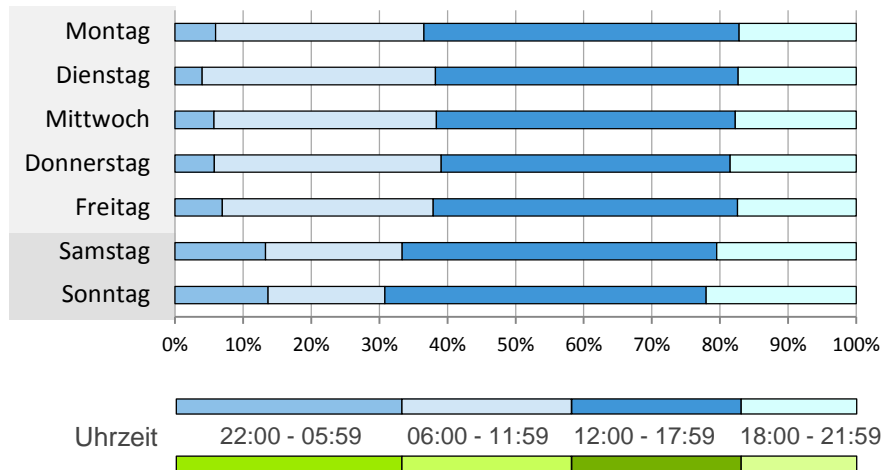
### Wochenende

Jeweils ca. 1 000 Unfälle

## Verkehrsunfälle mit Personenschaden: Tageszeitenvergleich 2018

### Berlin

40-50 Prozent  
aller Unfälle zwischen  
12 und 18 Uhr



### Mo-Fr 12-18 Uhr

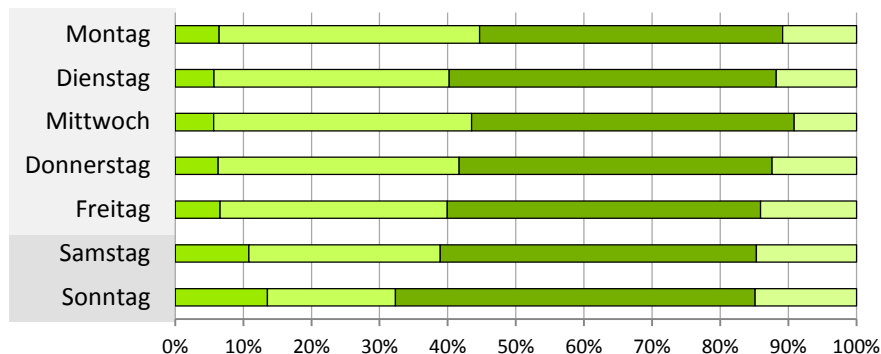
Jeweils ca. 1 100 Unfälle

### Sa-So

Verlagerung der Unfälle  
in die Abend- und Nacht-  
stunden

### Brandenburg

Geringste  
Unfallhäufigkeit Montag  
bis Freitag während der  
Nachtruhe



### Mo-Fr, 12-18 Uhr

Jeweils ca. 600 bis 700  
Unfälle

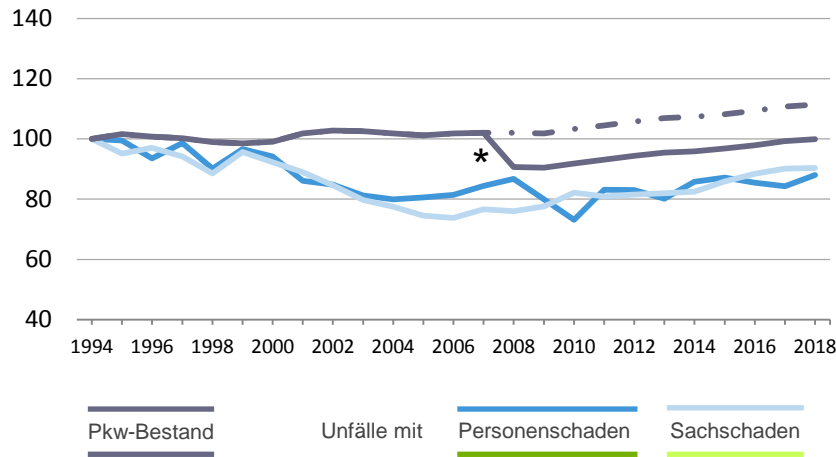
### Hauptstadtvergleich

In Brandenburg deutlich  
weniger Unfälle in den  
Abendstunden

## Verkehrsunfälle und Pkw-Bestand: Trendverlauf von 1994 - 2018

### Berlin

Unfälle mit Personenschaden folgen einem **ähnlichen Verlauf** wie Unfälle mit Sachschaden



### Pkw-Bestand

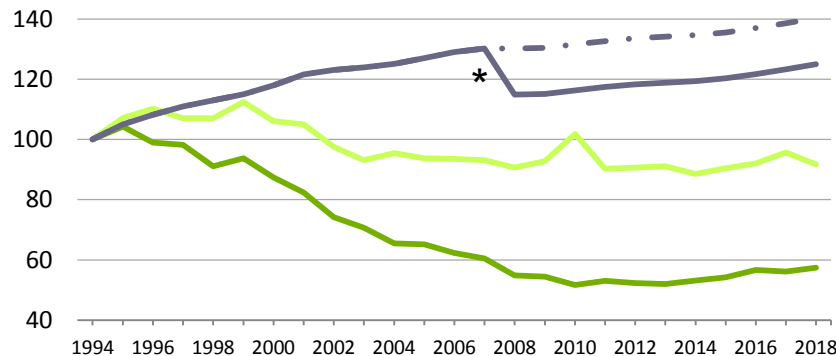
**Geringes** Wachstum seit 2000

### Unfälle

**Rückgang** zu Beginn der 2000-er Jahre

### Brandenburg

Trotz starkem Anstieg des Pkw-Bestands deutlicher **Rückgang** der Unfälle mit Personenschaden



### Pkw-Bestand

Seit 1994 **280 000 Pkw** mehr. Würden weiterhin die vorübergehenden Stilllegungen mitgezählt, wären es noch mehr.

\* ab 2008 ohne vorübergehende Stilllegungen, gepunktete Linie: freie Darstellung ohne Wertesprung (2007 = 2008)

# Verkehrsunfälle\* nach Geschlecht und Alter des Hauptverursachenden je 10 000 Einwohner 2018

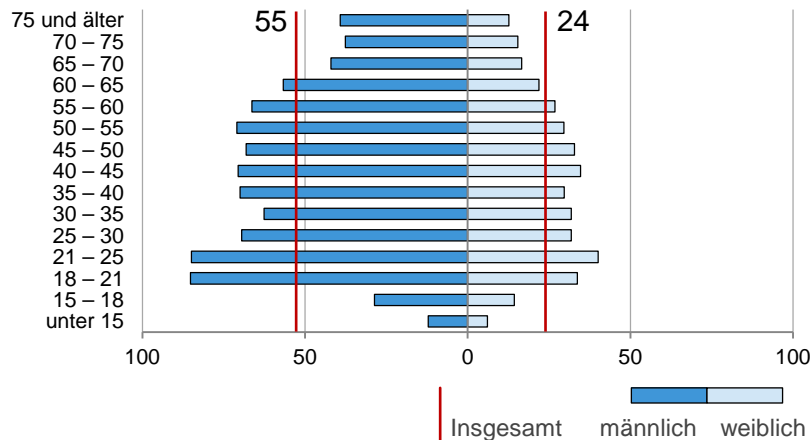
## Berlin

### Männer

verursachten in ihren Altersgruppen

### häufiger

Verkehrsunfälle als Frauen



## Fahranfänger

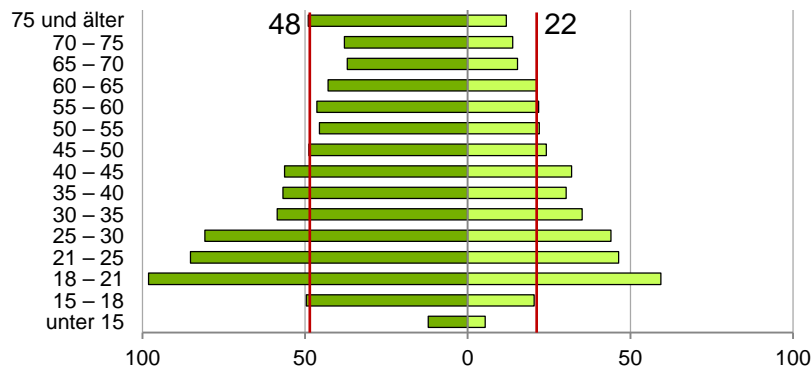
Männer von 18 bis 25 Jahren verursachten am häufigsten Unfälle

## Ruhestand

Männer ab 65 Jahren und Frauen ab 60 Jahren waren seltener Unfallverursacher

## Brandenburg

Mit dem 18. Lebensjahr zeigt sich: Je älter der Jahrgang war, desto seltener verursachte dieser Verkehrsunfälle. Ausnahme: Männer, die 75 Jahre und älter sind

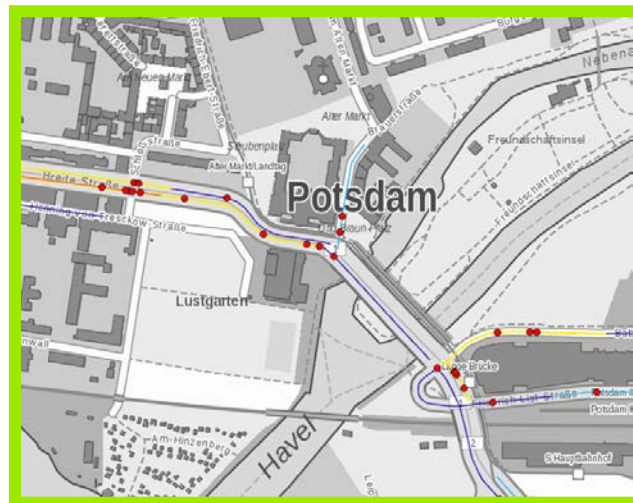
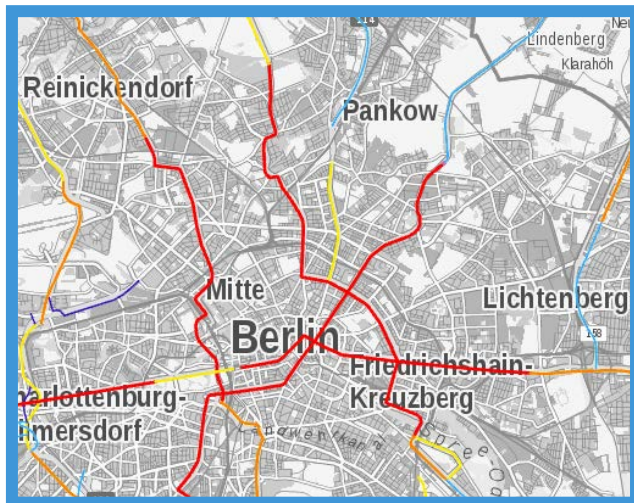


## Hauptstadtvergleich

Brandenburger verursachten seltener Unfälle als Berliner, dafür besonders häufig die 18- bis 21-Jährigen

\*mit Personenschaden

## Verkehrsunfälle: Unfallatlas



<https://unfallatlas.statistikportal.de/>

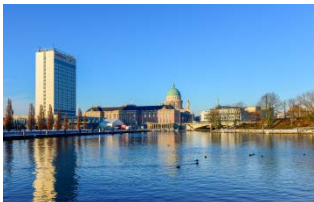


---

Die Statistischen Jahrbücher 2019 Berlin und Brandenburg

Verkehrsunfallstatistik

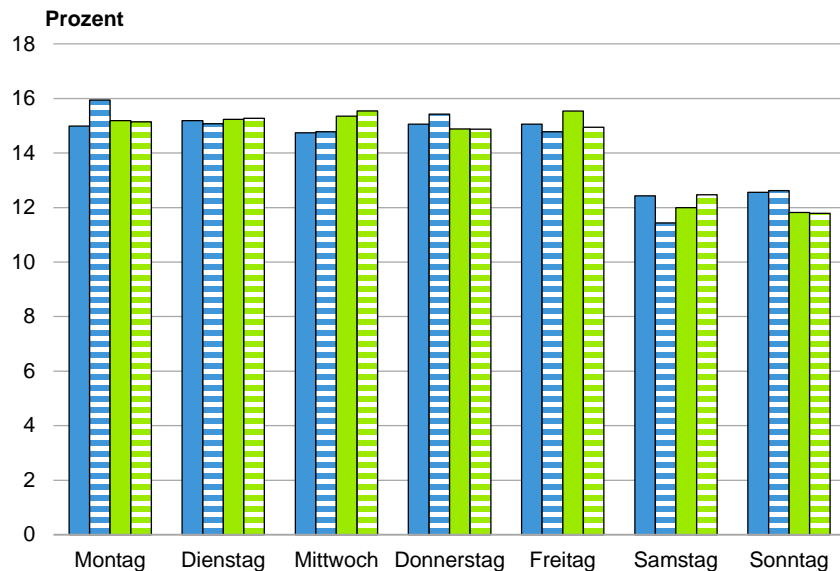
**Bevölkerungsstatistik**



## Geburten nach Wochentagen 2017 und 2018

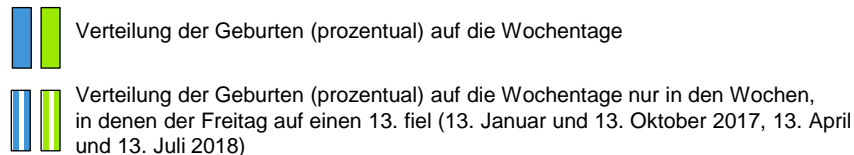
### Berlin

weniger Geburten an den Wochenenden, etwas **weniger** Geburten, wenn Freitag ein 13., stattdessen **mehr** Geburten montags und donnerstags, **weniger** Geburten sonnabends



### Brandenburg

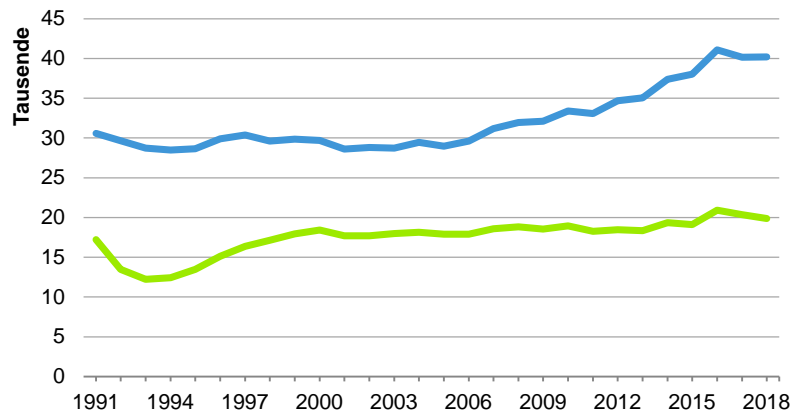
weniger Geburten an Wochenenden, etwas **weniger** Geburten, wenn Freitag ein 13., stattdessen **mehr** Geburten sonnabends



## Entwicklung der Geburten und Sterbefälle

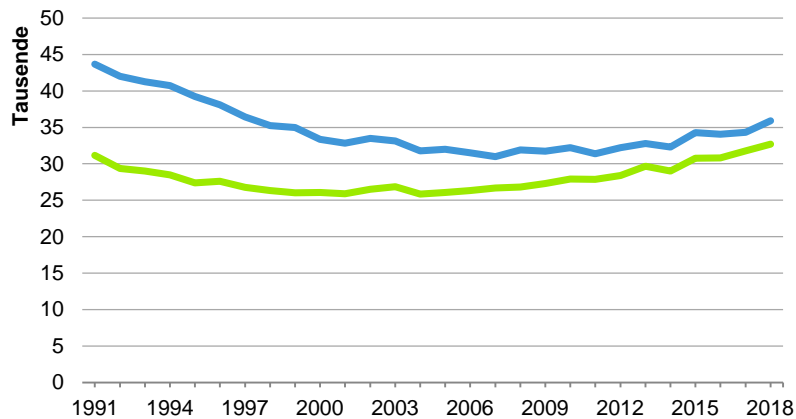
### Berlin – Geburten 2018

**40 203** Geburten,  
40 **mehr** als im  
Vorjahr,  
**1,44** Kinder je Frau



### Brandenburg – Geburten 2018

**19 881** Geburten,  
457 **weniger** als im  
Vorjahr,  
**1,61** Kinder je Frau



### Berlin – Sterbefälle 2018

**35 900** Sterbefälle,  
1 561 **mehr** als im  
Vorjahr

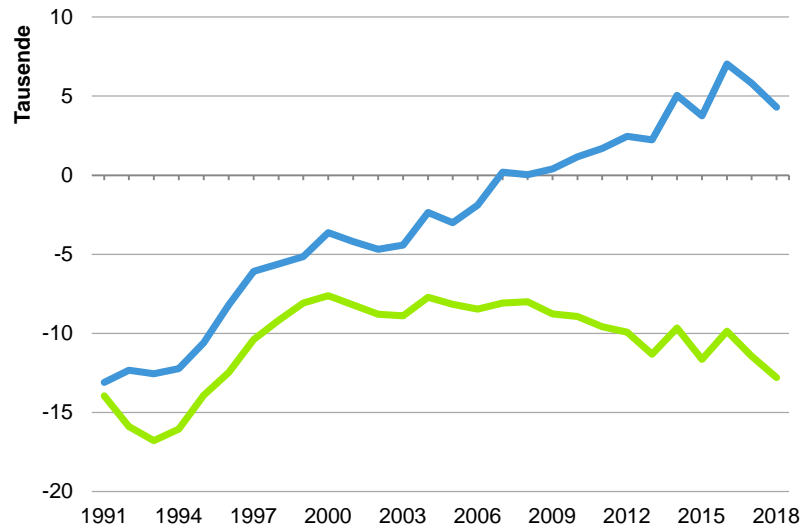
### Brandenburg – Sterbefälle 2018

**32 684** Sterbefälle,  
906 **mehr** als im  
Vorjahr

## Geburtenüberschuss/-defizit

### Berlin 2018

Geburten**überschuss**  
von **4 303** Personen,  
abnehmende  
Geburtenüberschüsse



### Brandenburg 2018

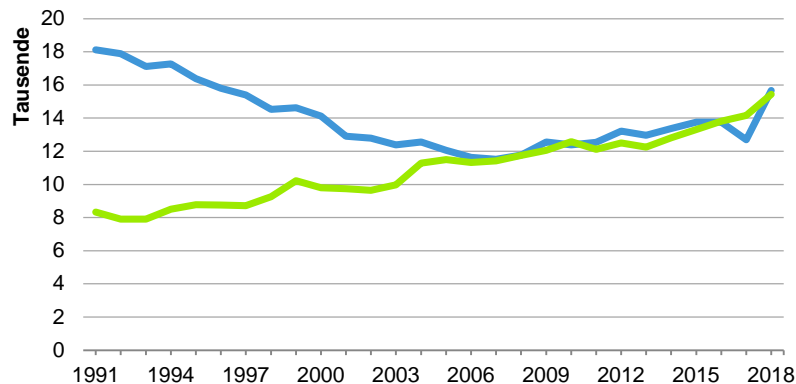
Geburten**defizit** von  
**12 803** Personen,  
höchstes Defizit seit  
1995

## Eheschließungen – lieber nicht am Freitag den 13.

### Berlin 2018

15 660

Eheschließungen,  
2 974 **mehr** als im  
Vorjahr



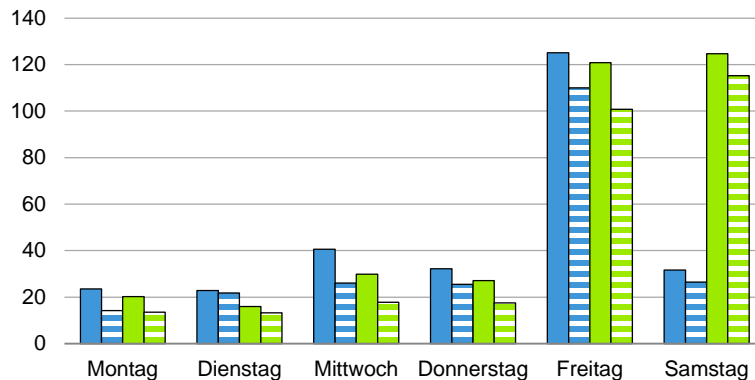
### Brandenburg 2018

15 440

Eheschließungen,  
1 284 **mehr** als im  
Vorjahr

### Berlin – Freitag der 13.

**weniger** Hochzeiten,  
wenn Freitag ein 13.,  
in der **gesamten**  
**Woche weniger**  
Eheschließungen,  
**440** Hochzeiten am  
Freitag



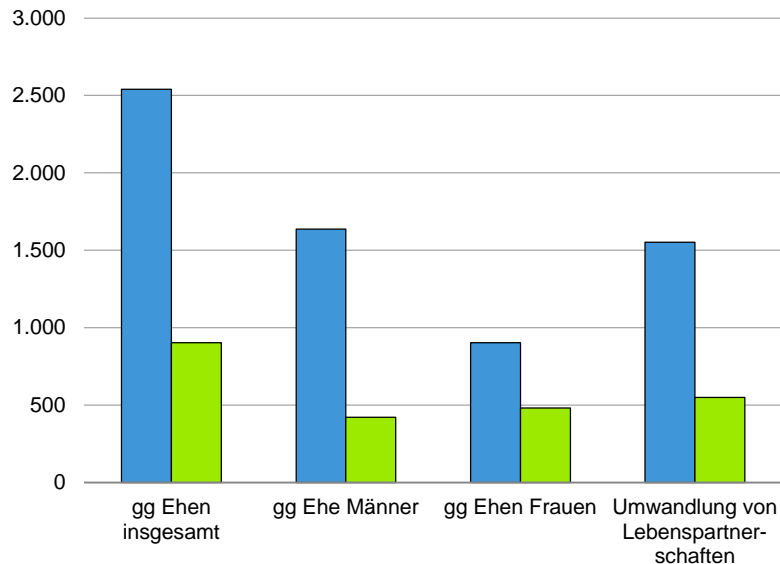
### Brandenburg – Freitag der 13.

**weniger** Hochzeiten,  
wenn Freitag ein 13.,  
in der **gesamten**  
**Woche weniger**  
Eheschließungen,  
**403** Hochzeiten am  
Freitag

## Eheschließungen – gleichgeschlechtliche Ehen 2018

### Berlin

**2 540** gleichgeschlechtliche Eheschließungen  
**1 637** Ehen zwischen zwei Männern  
**903** Ehen zwischen zwei Frauen  
**1 551** Umwandlungen von Lebenspartnerschaften



### Brandenburg

**903** gleichgeschlechtliche Eheschließungen  
**422** Ehen zwischen zwei Männern  
**481** Ehen zwischen zwei Frauen  
**550** Umwandlungen von Lebenspartnerschaften

Seit Oktober 2017 sind Eheschließungen gleichgeschlechtlicher Paare sowie Umwandlungen von Lebenspartnerschaften möglich. Gleichgeschlechtliche Ehen von Oktober bis Dezember 2017 sind in 2018 ausgewiesen, da gesetzliche Anpassungen zur statistischen Erfassung noch fehlten.

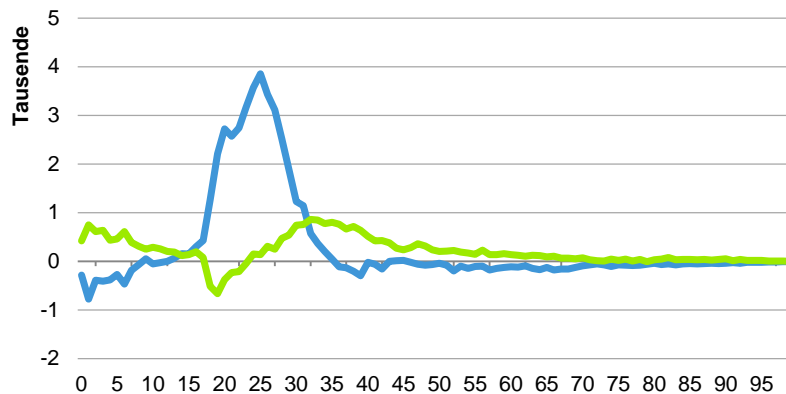
## Wanderungsstruktur 2018

### Berlin

Wanderungsgewinn von **29 435** Personen, **33 073** Personen waren zwischen 18 und 30 Jahre alt

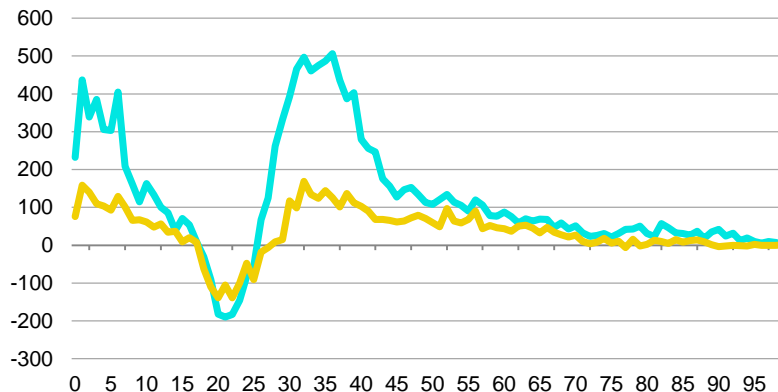
### Berliner Umland

Wanderungsgewinn gegenüber Berlin zu rd. **60 Prozent** auf **Familienzug** zurückzuführen



### Brandenburg

Wanderungsgewinn von **21 062** Personen, Wanderungsverluste bei jungen Erwachsenen, Wanderungsgewinne bei **Familien**



### Weiterer Metropolitanraum

Wanderungsgewinn gegenüber Berlin zu rd. **64 Prozent** auf **Familienzug** zurückzuführen

Da der Haushaltszusammenhang in der Wanderungsstatistik kein Erhebungsmerkmal ist, wird angenommen, dass sich die Familienwanderung aus Minderjährigen und verheirateten Personen, die jünger als 54 Jahre sind, zusammensetzt.

## Wanderungsverflechtung Berlin 2018

### Berlin 2018

#### Wanderungsverluste (-)

gegenüber Brandenburg:  
Berliner Umland

**-12 220** Personen

Weiterer Metropolenraum

**-3 725** Personen

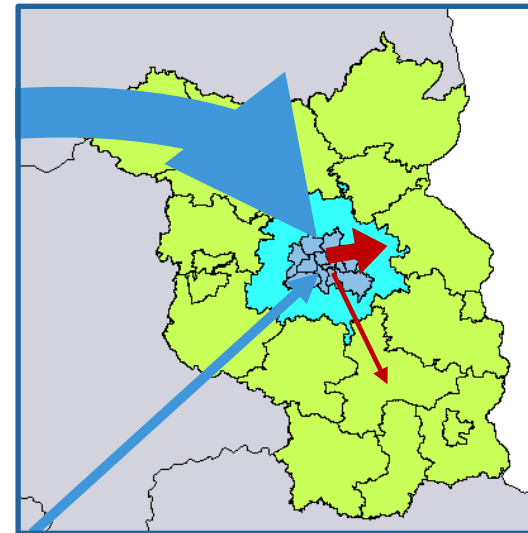
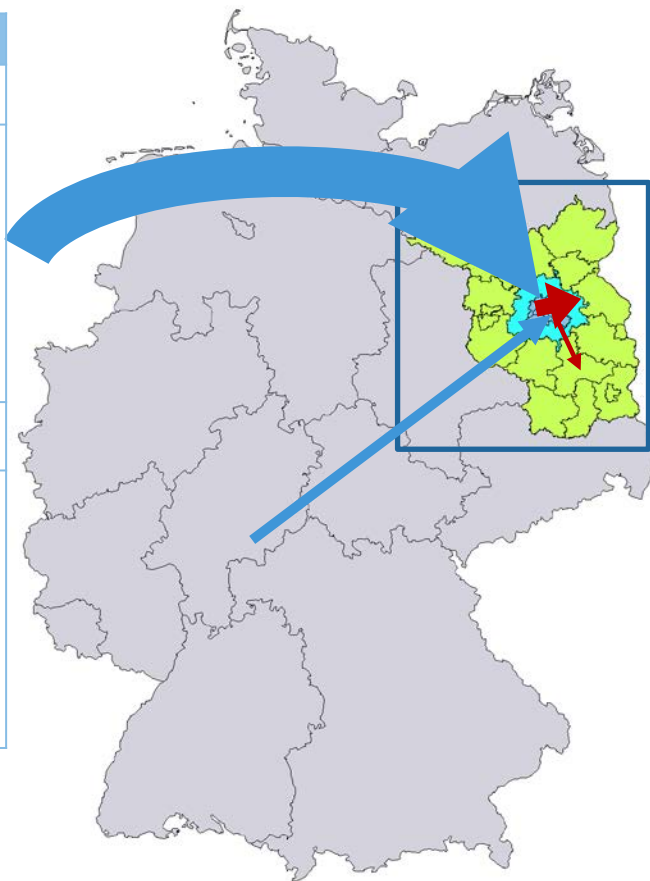
#### Wanderungsgewinne (+)

gegenüber:  
Übrige Bundesländer

**+7 509** Personen

Ausland

**+37 871** Personen





## Wanderungsverflechtung Brandenburg 2018

### Brandenburg 2018

#### Wanderungsgewinne (+)

gegenüber Berlin:  
ins Berliner Umland

**+12 220** Personen

in Weiteren Metropolenraum

**+3 725** Personen

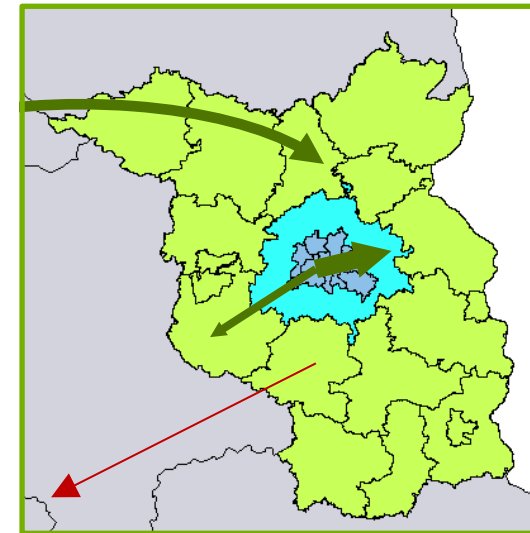
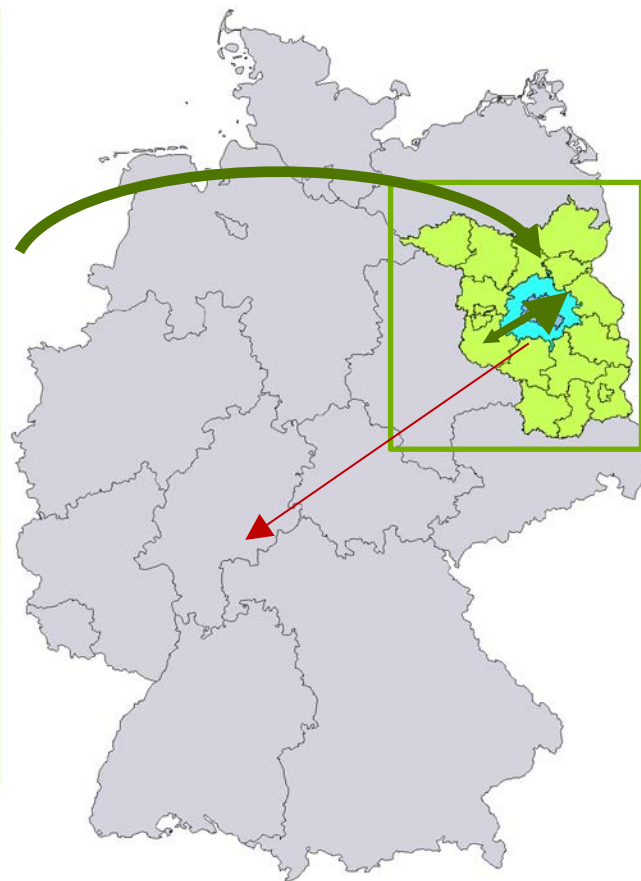
gegenüber Ausland:

**+5 650** Personen

#### Wanderungsverluste (-)

gegenüber:  
übrige Bundesländer

**-533** Personen



## Aktuelle Entwicklung 2019

### Berlin

deutlich verlangsamtes Wachstum um  
**7 031** Personen

### Brandenburg

Weiterhin starkes Wachstum um  
**7 255** Personen

## Bevölkerungsbilanz für Berlin und Brandenburg Januar bis August 2019

Regionaleinheit	Bevölkerungsstand am Jahresanfang	Lebendgeborene	Gestorbene	Zuzüge	Fortzüge	Sonstige Veränderungen	Bevölkerungsstand Ende August
Berlin	3 644 826	25 880	23 101	116 402	110 157	– 1 993	3 651 857
Brandenburg	2 511 917	12 823	21 115	57 663	42 092	– 24	2 519 172

# statistik Berlin Brandenburg

Vielen Dank für Ihr Interesse!

*„Wer Zahlen und  
Statistiken mag,  
muss diese  
Bücher lieben.“*

Berliner Zeitung

